

**Association des jardins
familiaux de la Ville de Rennes**



**Rapport
d'activités 2025**

Rapport moral

Première année complète avec deux salariés, 2025 a également été une année d'élections, avec le renouvellement des comités de secteurs et des administrateurs et administratrices durant les assemblées de secteurs de fin 2025 et début 2026. Certains comités de secteurs ont retrouvé une dynamique intéressante, avec de nouveaux bénévoles, tandis que d'autres arrivent en fin de cycle avec des responsables qui entament leur dernier mandat. Le mandat 2026-2029 sera donc déterminant, avec un travail de recherche et de fidélisation de nouveaux bénévoles qui sera essentiel.

L'année 2025 a également été une année de poursuite et de renforcement du travail entamé en 2023 et en 2024 avec la mise en place de la nouvelle organisation. Un élément important sur lequel l'association se doit de travailler est le maintien du dynamisme des commissions de travail, afin de continuer à solliciter et intégrer les bénévoles membres de ces commissions, et insister sur le recrutement de nouvelles personnes pour ces commissions.

Enfin, l'année 2025 a été la dernière avec l'envoi de deux appels à cotisations par an, un fonctionnement qui existe depuis la création de l'association. L'envoi d'un appel à cotisations unique permettra une réduction du volume de travail, pour les bénévoles et les salariés, lié à la création et la mise à jour des factures, le suivi des règlements, et la gestion des impayés.

Hommage à Yves Lebouc, ancien président de l'association

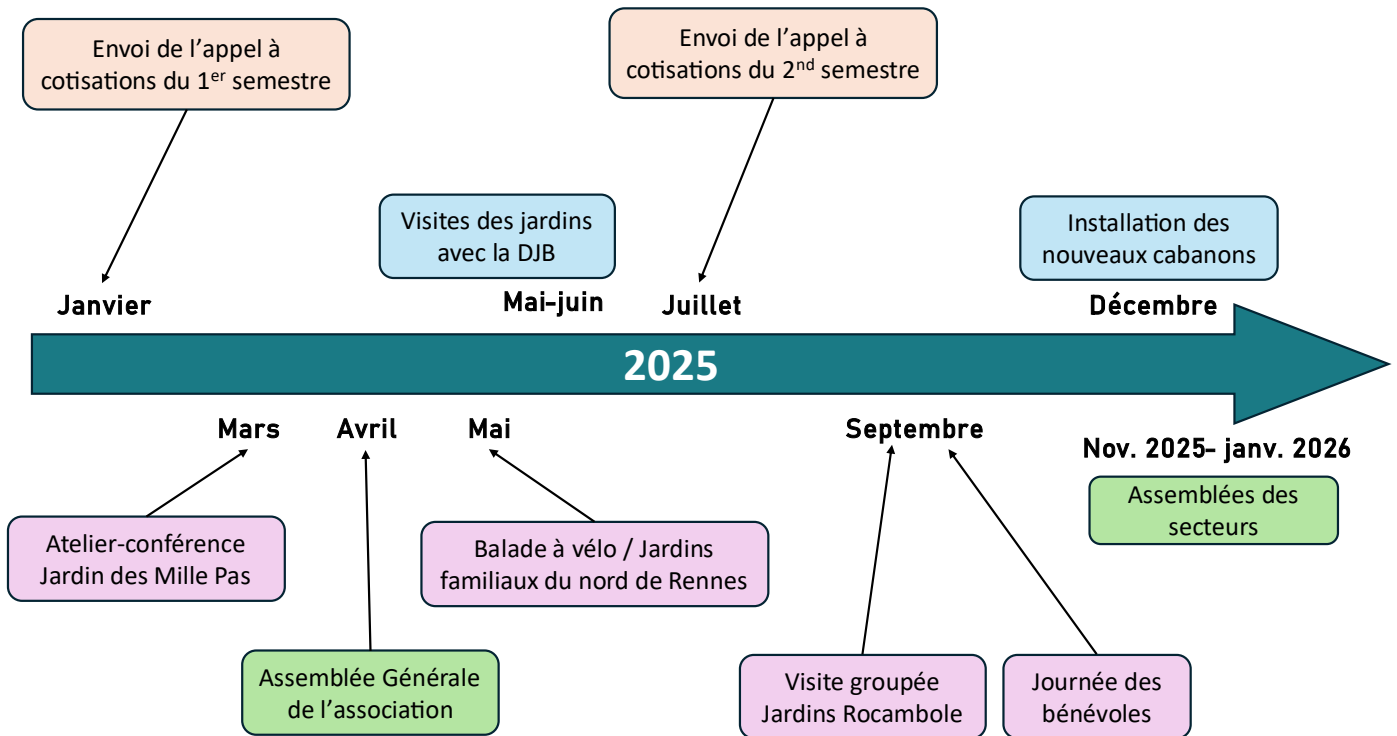
Yves Lebouc, ancien président de l'association, est décédé le 22 octobre 2025.



→ Il a été l'un des **membres fondateurs de l'association** (en tant que président de la Société d'Horticulture 35) en 1981.

→ Et **président de l'Association des jardins familiaux de la Ville de Rennes** pendant 15 ans de 1987 à 2002.

Rapport d'activités



Le fonctionnement de l'association

Rappel sur la nouvelle gouvernance de l'association : un **nouveau mode de gouvernance** a été voté à l'AG 2023 et mis en place à partir de l'été de la même année. Voici le schéma de cette organisation :



Le **Conseil d'Administration (CA) est collégial**, composé de co-administrateur-trices ayant un même niveau de responsabilité au sein de l'association (un-e représentant-e par secteur et un administrateur de la transition (l'ancien président de l'association)). Cet organe se réunit tous les mois au siège de l'association.

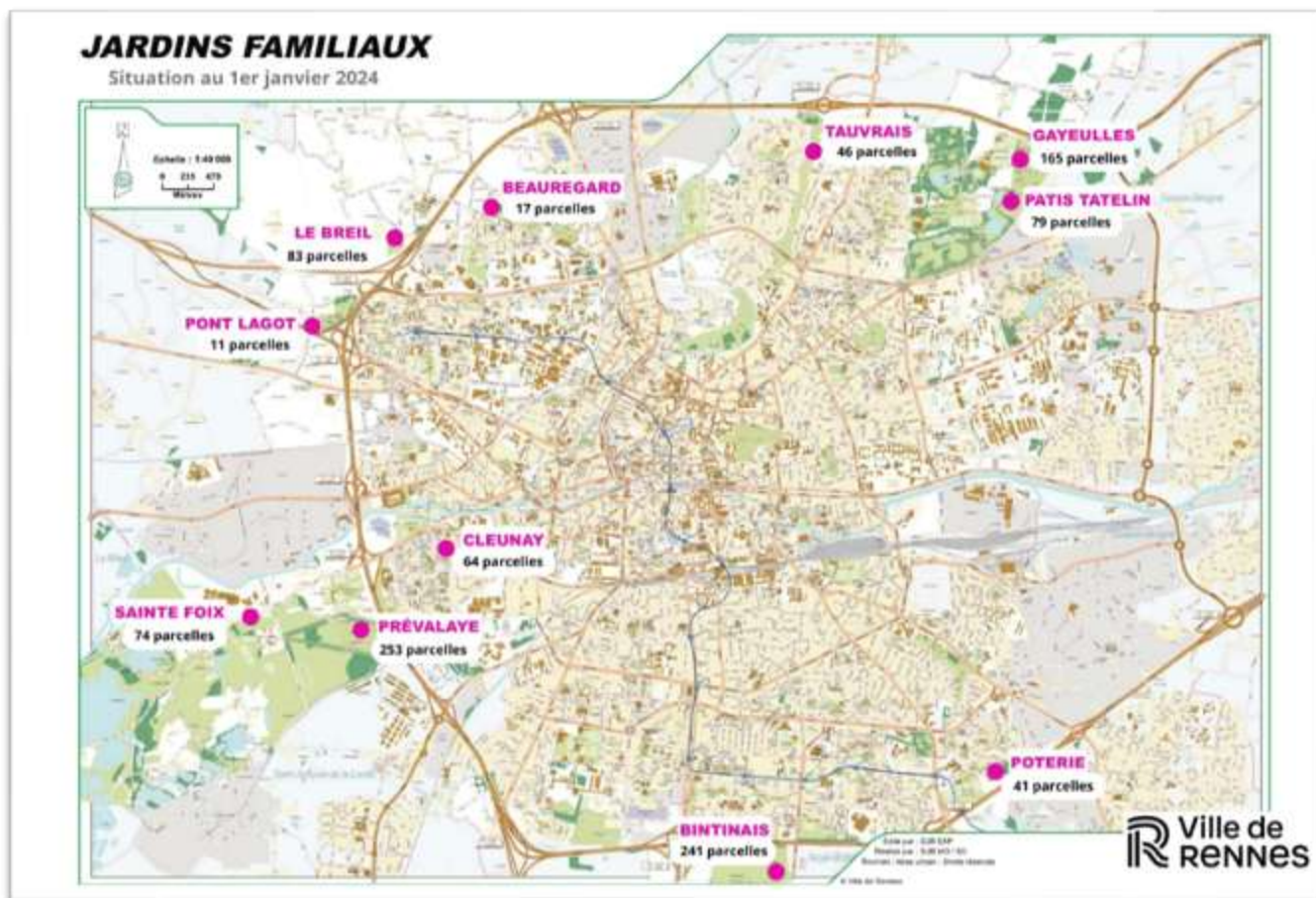
Bénévoles désignés par les comités de secteurs, et composant le Conseil d'Administration :

- La Bintinais : Michel Cornut
- Cleunay : Bernard Buffeteau
- Les Gayeulles : Annick Gillette
- Pont-Lagot : Alain Guillemer
- La Prévalaye : Gilles Bouttier
- Villejean-Le Breil : Pascal Jubault
- La Poterie : Jean-Claude Vétier
- Beauregard : Catherine Cliquet
- Le Pâtis-Tatelin : Sylviane Caille
- Sainte-Foix : Sylvi Dorvillius
- Tauxrais : *personne n'a été désigné*
- Admin. de la transition : Vincent Louveau

Six commissions thématiques (Gestion des adhérents, Communication, Animation de la vie associative, Budget & finances, Ressources Humaines, et Achats) préparent et travaillent les sujets traités au CA, et mettent en place des projets pour améliorer la gestion et l'animation de l'association. Elles se sont toutes réunies plusieurs fois au cours de l'année 2025.

L'association est toujours composée de 11 secteurs de jardins, avec un total de plus de 1050 jardins, répartis aux quatre coins de la Ville de Rennes (cf. carte ci-dessous). Ce total est en augmentation en raison des divisions de parcelles effectuées dans plusieurs secteurs.

Carte des jardins familiaux rennais :



Quelques chiffres pour 2025

11 secteurs de jardins

L'une des plus grosses associations rennaises avec **1 150** adhérent-es fin 2025

et plus de **330** demandes d'adhésion en attente

157 nouveaux jardiniers et nouvelles jardinières en 2025

Ainsi que **13** associations ou structures accueillies dans les jardins

Les jardins et les adhérent-es

Les forces vives de l'association

2 salarié-es au siège de l'association

Et surtout plus de **7 500** heures de bénévolat (soit 4,7 équivalents temps plein)

Assurées par environ **80** bénévoles

1167 appels à cotisations envoyés pour le 1^{er} semestre 2025

et **1072** envoyés pour le 2nd semestre 2025

209 mails et **200** SMS de rappels envoyés

(à partir de J+45 après l'envoi de la facture)

35 courriers avec frais de 1^{er} rappel envoyés

9 convocations pour non paiement de l'appel à cotisations

La gestion des appels à cotisations

Le respect du règlement intérieur

13 demi-journées de visites des jardins avec la DJB

161 courriers de rappels au règlement intérieur envoyés

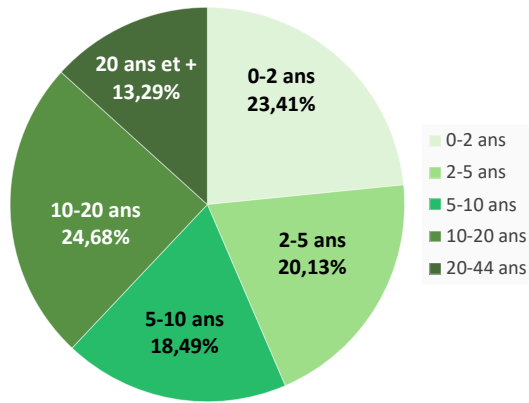
9 convocations pour impayés

23 convocations pour non-respect du règlement intérieur

4 exclusions pour impayés (dont deux maintiens sous conditions)

Ainsi que **3** exclusions pour non-respect du règlement intérieur

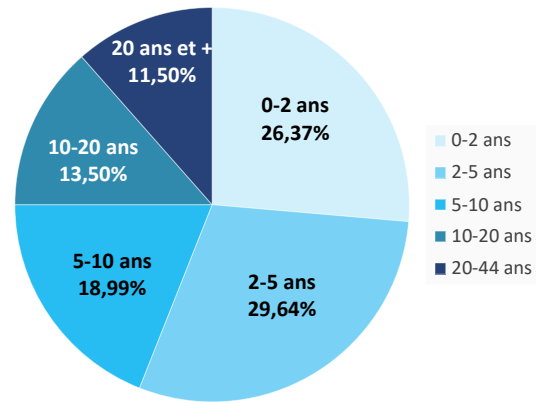
Ancienneté des adhérent-es de l'association au 31/12/2025



Ancienneté moyenne des adhérent-es : 9,6 ans

Record d'ancienneté : 4 personnes sont adhérentes depuis le 24 avril 1981 (45 ans)

Durée passée au sein de l'association (parmi les personnes l'ayant quittée ces 10 dernières années)



Moyenne de temps passés dans les jardins : 8 ans

Actions collectives de promotion du jardinage au naturel

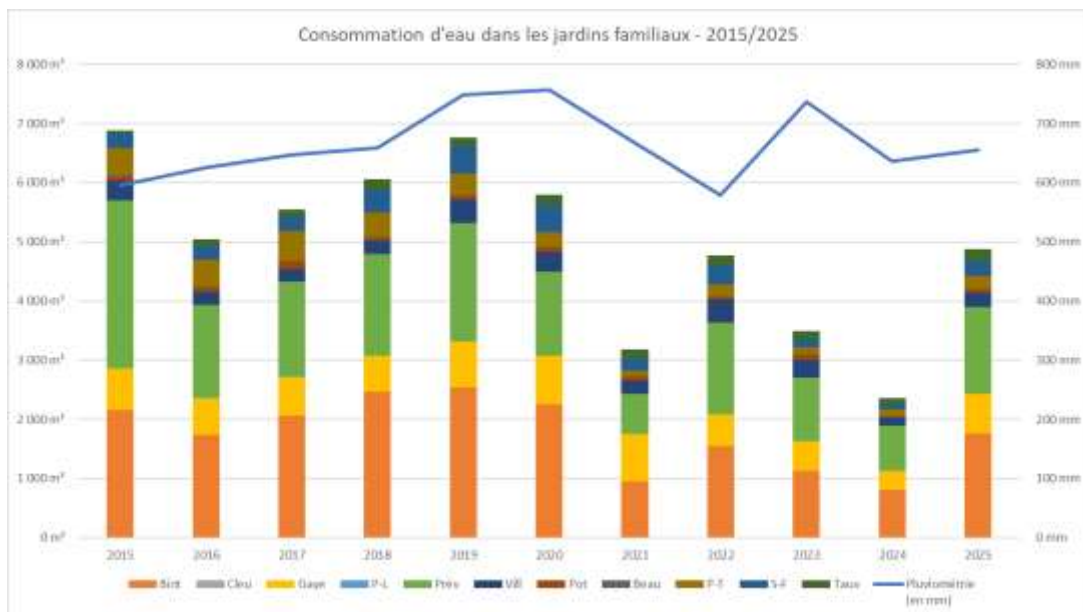
La gestion de l'eau

Le graphique ci-dessous présente la consommation globale d'eau dans les secteurs de jardins familiaux depuis que les 11 secteurs existent, soit sur les 11 dernières années.

La consommation d'eau a fortement augmenté en 2025 par rapport à 2023 et 2024. Même si on peut l'expliquer par un printemps et un été peu pluvieux, qui ont obligé les jardinier-ères à arroser davantage, cette consommation importante (qui dépasse celle de 2022 et sa sécheresse estivale) montre qu'il y a encore du travail autour de la sensibilisation à un arrosage plus raisonné. Malgré tout, on constate une importante diminution de la consommation d'eau au robinet depuis 2015, notamment depuis la mise en place des compteurs individuels en 2020 dans quatre grands secteurs. Aujourd'hui, ce sont plus de 300 adhérent-es qui utilisent un compteur individuel.

La mise en place dans certains secteurs de cuves collectives de récupération d'eau a également permis une diminution importante de la consommation au robinet. C'est notamment le cas dans plusieurs « petits » secteurs (à la Tauvrais, la Poterie, Pont-Lagot et Beauregard), ainsi qu'à Villejean pour permettre aux jardinier(e)s du nouveau secteur d'avoir accès à de l'eau de pluie plus facilement.

On constate que la consommation est passée de 6.017m³ en moyenne par an entre 2015 et 2020, à 3.739m³ entre 2021 et 2025, soit près de 2,3 millions de litres d'eau en moins chaque année.



La réutilisation des végétaux

Depuis le printemps 2024, l'association dispose de deux broyeurs de végétaux, mis à disposition dans le cadre d'une convention avec Rennes Métropole. 13 opérations de broyage ont ainsi pu être organisées en 2025 : deux à la Bintinais, deux à Cleunay, trois aux Gayeulles, une à la Poterie, deux à Beauregard, deux au Pâtis-Tatelin, et une à Sainte-Foix.



Les ruchers des jardins familiaux

Dans le cadre d'une convention avec la Ville de Rennes, l'Association des jardins familiaux a installé quatre ruchers dans les jardins. Ces ruchers sont gérés par des bénévoles des jardins, et leur fonctionnement doit correspondre à une pratique amateur de l'apiculture (limite à 6 ruches par rucher, vente du miel uniquement aux adhérent-es des jardins familiaux, et à un prix fixe défini par l'association). Les recettes de la vente du miel doivent permettre de couvrir les dépenses engendrées par les ruchers.



Villejean - Le Breil



La Sauvrais



Gayeulles



La Prévalaye



Extraction du miel



Les activités et nouveautés 2025

Les animations et ateliers de 2025



Mars 2025 -
Atelier-conférence
Jardin des Mille Pas



80 participant-es



Dans le cadre des 48h
de l'agriculture urbaine



Mai 2025- Balade à vélo -
Découverte des jardins
familiaux du nord de Rennes



50 participant-es





Octobre 2025 -
Visite guidée des
Jardins Rocambole



40 participant-es



Avril et octobre 2025 – Accueil de
balades botaniques, proposées par
Claire des « Jolies Adventices »



Gayeulles



Prévalaye



Poursuite des ateliers « Démarrer
son potager au naturel »

proposés aux nouveaux et nouvelles adhérent-es de l'association, et
animés par Sébastien et Émeline du Jardin des Mille Pas



Quatre sessions en 2025 : 42 participantes
2 au printemps (mars & mai)
2 à l'automne (sept. & oct.)

L'Assemblée Générale de l'association

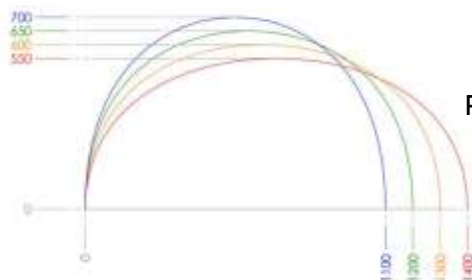


En avril 2025 l'**Assemblée Générale de l'association** a réuni près de 120 adhérent-es dans la salle du conseil de l'Hôtel de Rennes Métropole. À l'issue de la présentation des rapport d'activités 2024, rapport financier 2024, budget prévisionnel 2025 et projets pour 2025, un tirage au sort a permis à quatre adhérent-es de repartir avec des lots : des pots de miel du rucher de Villejean, des places pour une exposition à l'Écomusée de la Bintinais, la bande dessinée « Le potager Rocambole, la vie d'un jardin biologique », et une boîte de graines sélectionnées par les Jardiniers Brétiliens.

Nouveauté dans les achats groupés

Nouvel achat groupé :

Arceaux bouclés en acier galvanisé, pour tunnels nantais



Dimensions :

2m + 34cm enterrés de chaque côté
Pour planches de 1,10m à 1,40m de large

Tarif : 3,50€/pièce

En plus des achats groupés déjà existants :

- Fumier en granulés Bochevo (Ets Huon)
- Compost algo-forestier (ESAT 4-Vaux)
- Film pour serre (Serres Val-de-Loire)
- Filet anti-insectes (Atlantic vert)

L'évolution de la communication en 2025

L'année 2025 a permis de voir les outils de communication lancés en 2024 se développer : la newsletter (lancée en janvier 2024) est envoyée tous les deux mois, et son nombre d'inscrit-es augmente régulièrement (de 174 pour la première de 2025 à 299 pour la dernière de l'année).

Les comptes sur Instagram et sur Facebook, lancés en toute fin d'année 2024, sont alimentés ponctuellement, et comptent respectivement 164 et 102 abonné-es.

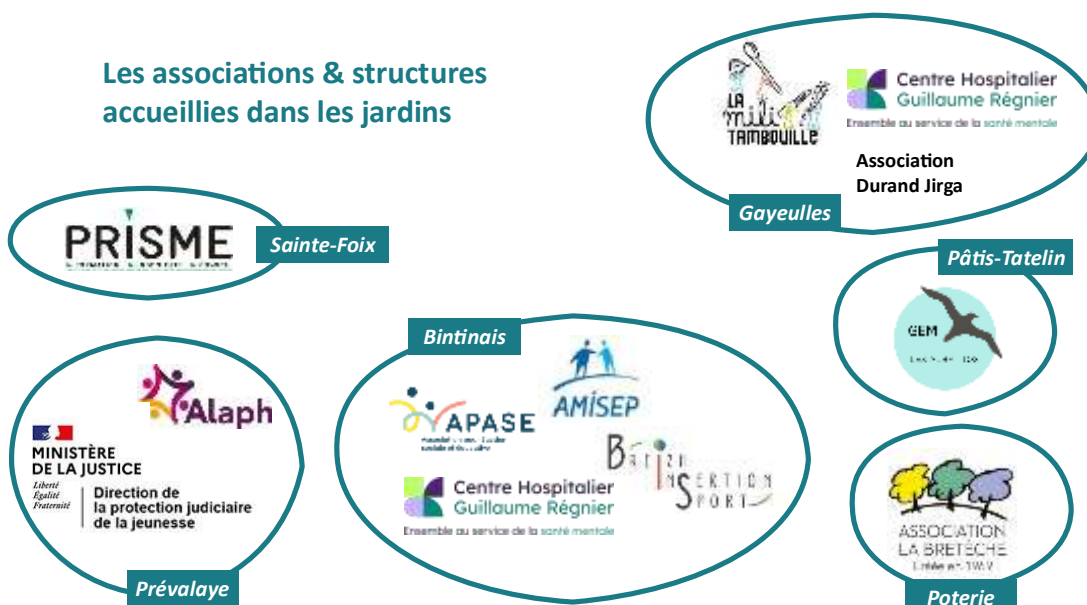


Le développement des partenariats

Parmi ses adhérent-es, l'association des jardins familiaux compte des associations ou structures :

- Breizh Insertion Sport, l'APASE, l'AMISEP et deux antennes du Centre Hospitalier Guillaume Régnier à la Bintinais.
- La Mili'Tambouille, une antenne du Centre Hospitalier Guillaume Régnier, et l'association Durand Jirga aux Gayeulles.
- Une Unité éducative d'activités de jour (UEAJ) de la protection judiciaire de la jeunesse, et l'ALAPH à la Prévalaye.
- L'association PRISME à Sainte-Foix.
- L'association GEMA35 au Pâtis-Tatelin.
- L'ESAT Les Ateliers de l'espoir (de l'association La Brèteche) à la Poterie.

Les associations & structures accueillies dans les jardins



Nos partenaires institutionnels & financiers



Nos partenaires associatifs



Nos partenaires pour les ruchers



Jusqu'à fin 2025, l'association des jardins familiaux était adhérente de la **Maison de la Consommation et de l'Environnement (MCE)** et siégeait au sein de son Conseil d'Administration par le biais d'un administrateur.

Un partenariat avec le **Jardin des Mille Pas** a été conclu pour la mise en place d'ateliers de formation pour les nouveaux et nouvelles adhérent(e)s ; et pour l'organisation d'un atelier-conférence sur le jardinage au naturel.



L'association est elle-même adhérente à deux associations d'apiculture d'Ille-et-Vilaine : le **GDSA35** (Groupement de défense sanitaire apicole) et le **SNA35** (Syndicat national d'apiculture), ce qui lui permet d'avoir accès à des achats groupés et aux médicaments nécessaires aux abeilles. L'association est également adhérente d'une association de jardiniers amateurs (les **Jardiniers Brétiliens**), et de l'**AMEBB** (les Amis du Musée et de l'Écomusée Bretagne Bentinais).



Enfin, au niveau des **partenariats institutionnels**, l'Association travaille toujours en étroite collaboration avec la **Direction des Jardins et de la Biodiversité (DJB) de la Ville de Rennes**, que ce soit sur le terrain (entretien des espaces communs, aide pour la remise en état des parcelles, enlèvement des végétaux, réparations diverses), au niveau de la gestion de jardins (divisions de jardins et installations de nouveaux cabanons, organisation de visites annuelles – 13 demi-journée en 2025) ou sur l'accompagnement de certains projets (impression de supports de communication et de sensibilisation notamment).



10 nouveaux cabanons
installés en 2025

Rennes Métropole est également un partenaire de l'Association, que ce soit via la convention pour la mise à disposition de broyeurs, mais aussi pour la mise en place de formations « Jardin zéro déchet » dans les jardins familiaux. En 2025, deux formations sur la taille des arbres fruitiers ont eu lieu pendant l'hiver : une aux Gayeulles et une à la Bintinais.



Le bénévolat : élément essentiel de la vie de l'association

Comme beaucoup d'associations, l'Association des jardins familiaux fonctionne d'abord et surtout grâce à ses bénévoles. Environ 80 bénévoles œuvrent au quotidien dans les jardins et au siège de l'association, pour un total de près de **7.500 heures de bénévolat** sur l'année 2025, soit 4,7 équivalents temps plein (ETP).

L'association ayant une mission de gestion administrative et financière importante, un **Guide du bénévolat** est à disposition des bénévoles.





L'Association organise également tous les ans une **Journée des bénévoles**, temps fort de la vie associative qui propose, au travers d'une journée conviviale, des temps de travail pour réfléchir collectivement à certains sujets. En 2025, cette journée a eu lieu le 27 septembre à l'écocentre de la Taupinais. La matinée de travail a permis de réfléchir collectivement à la thématique du bénévolat au sein des jardins familiaux, et à des projets à mettre en place.



Après une pause conviviale pour le déjeuner, l'après-midi a été consacré à la visite de l'association Kaol Kozh et de sa Maison des semences paysannes de la Prévalaye. De nombreux bénévoles se sont montrés intéressés par un partenariat avec Kaol Khoz, et une réflexion sera menée pour essayer de trouver un moyen de faire connaître cette association le plus possible parmi les adhérents.





Organisation de temps de convivialité et d'animations:

- Fêtes des jardins
- Pots d'accueil des nouveaux jardiniers et nouvelles jardinières
- Trocs de graines ou de plantes
- Journées autour du four à pain
- Chantiers bénévoles

Mise en place d'actions pour les adhérentes :

- Distribution de paille, de foin, de fumier...
- Prêt / mise à disposition d'outils
- Production et distribution de miel (Villejean, Tauvrais, Prévalaye, Gayeulles)
- Organisation de permanences
- Gestion des demandes/relations avec les équipes DJB



Des tâches moins agréables mais essentielles à la vie associative:

- Remise en état des parcelles
- Gestion des départs / choix et accueil des nouveaux adhérents
- Tour de surveillance des jardins
- Sensibilisation gestion déchets verts / réduction consommation d'eau / respect du règlement
- Nettoyage et bonne tenue des secteurs

Une problématique particulière et qui peut entraîner beaucoup de travail pour les bénévoles (et pour les équipes de la DJB) est celle des dépôts sauvages. Plusieurs secteurs ont été concernés cette année (Bintinais et Pâtis-Tatelin notamment), mais un secteur est particulièrement touché : la Prévalaye, avec un des points de dépôt des végétaux considéré comme une décharge par certains jardiniers qui y déposent tout et n'importe quoi (cf. images ci-contre).



Des projets importants ont également été menés dans les secteurs en 2025, encore une fois avec l'aide des équipes de la DJB :

- À la Prévalaye, la création d'une « pépinière » de jardins de 50m² après le redécoupage de quatre jardins de 200m² voisins ;
- Au Pâtis-Tatelin, l'élargissement des allées d'une des trois zones du secteur, pour permettre l'accès aux engins de la DJB, ainsi que le découpage des grillages bas installés autour des parcelles, pour prévoir l'installation des planches en 2026 ;
- Plantation d'arbres fruitiers dans les espaces collectifs à Sainte-Foix ;
- Réhausse des portails à la Poterie.



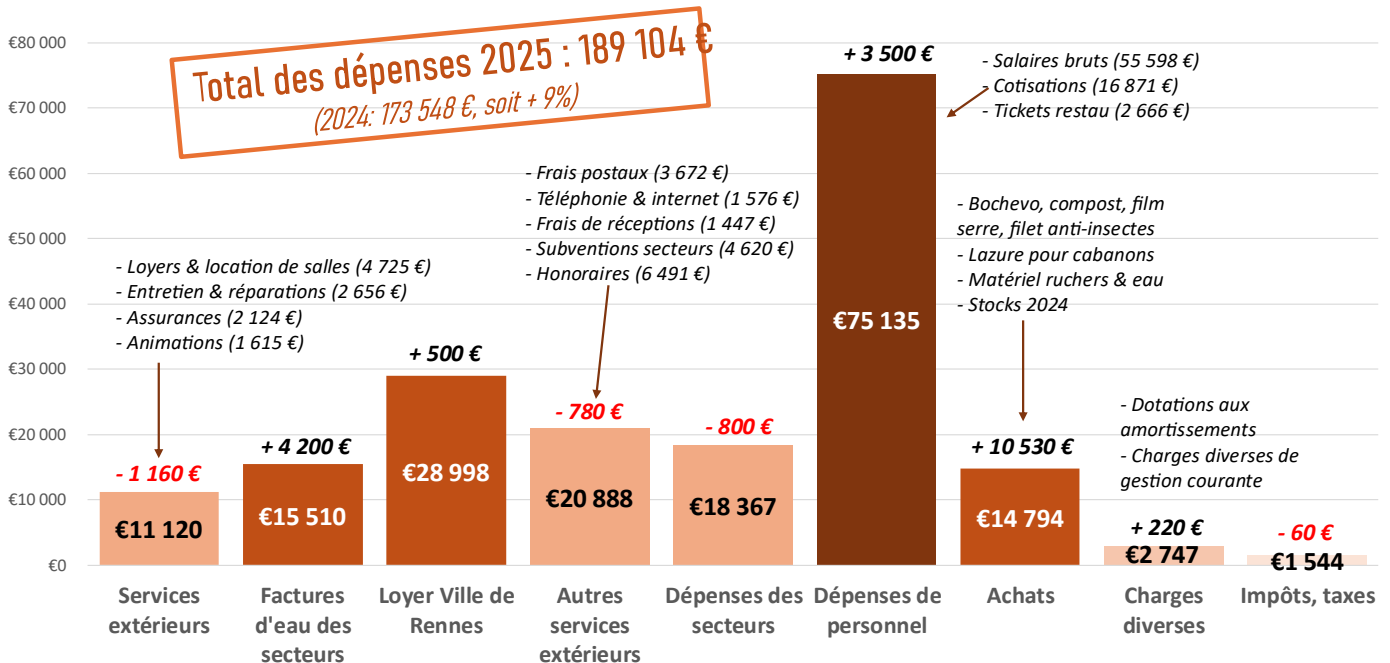
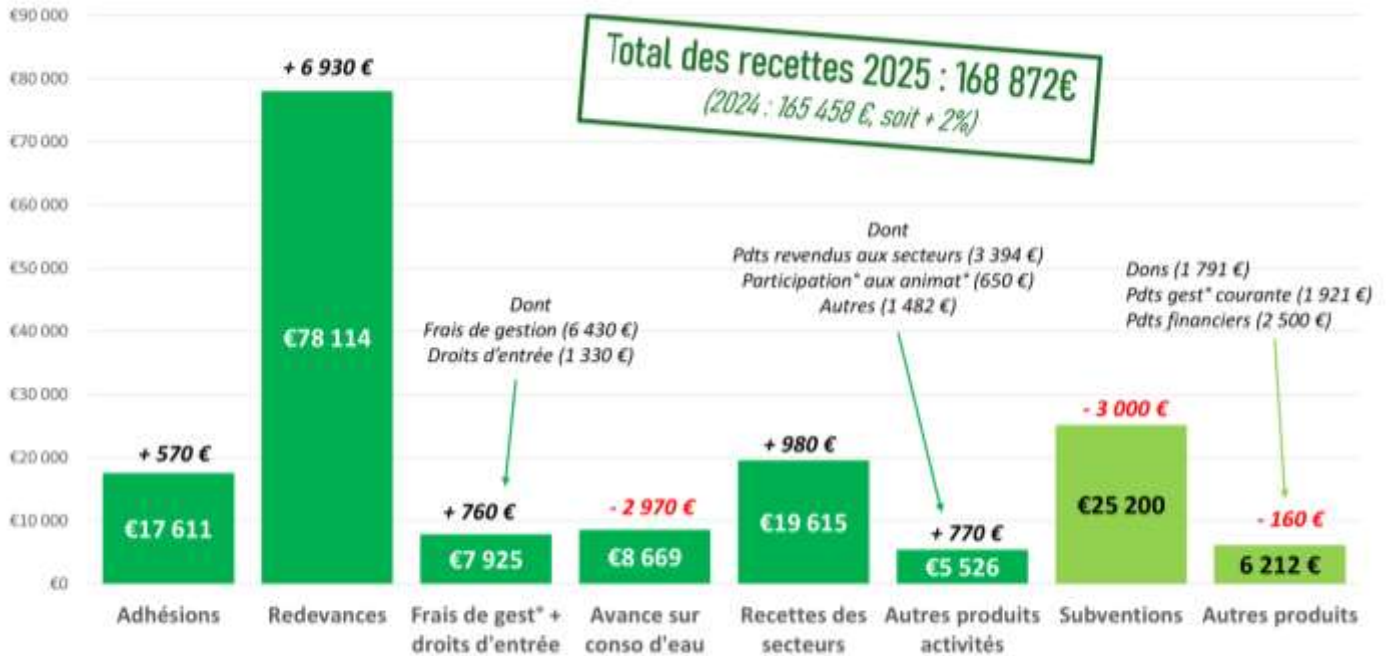
Devenez bénévole !

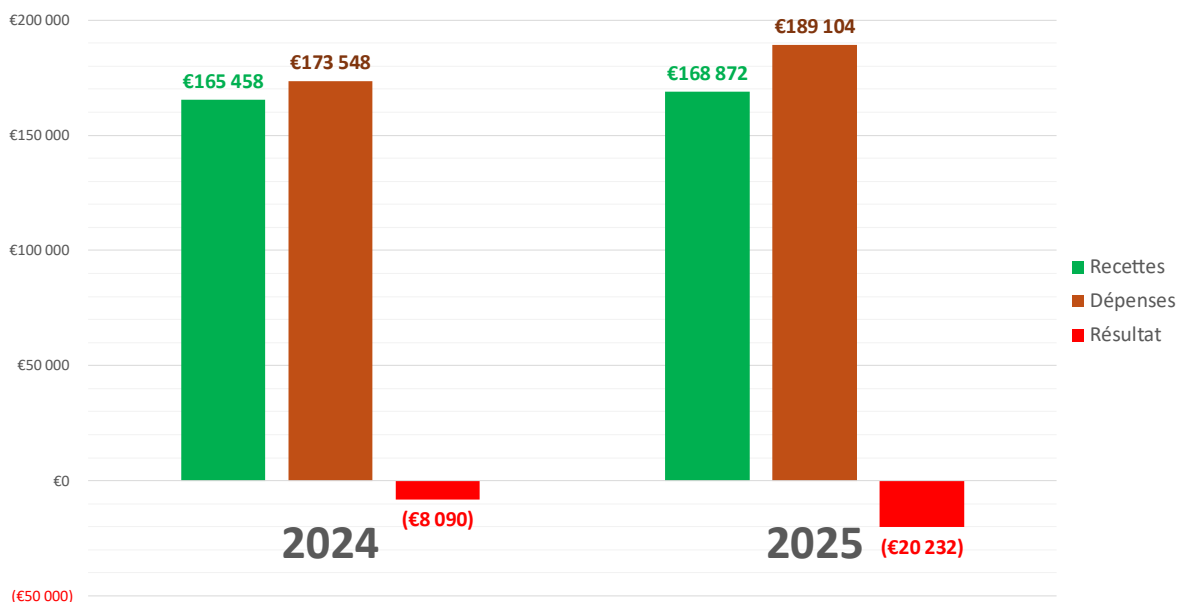


Participez aux chantiers bénévoles, proposez votre aide pour certaines missions, rejoignez les comités de gestion des secteurs ou les commissions...

Bilan financier

Le compte de résultat 2025





Les raisons du déficit

Hausse des recettes (+ 3 414 €), mais qui ne suffit pas à compenser la hausse des dépenses (+ 15 556 €)

Sur les achats :

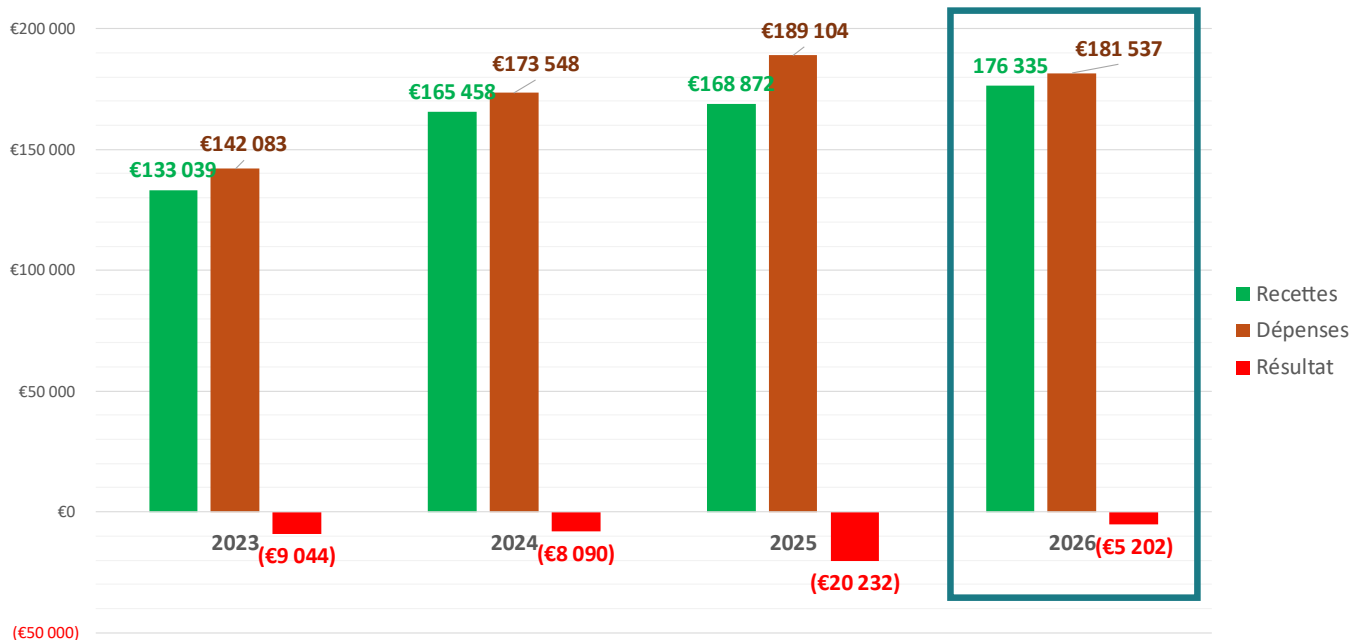
- Les stocks restants de fin 2024 (7 861€) ont été imputés au compte de résultat 2025 ce qui explique en partie la forte augmentation au niveau des achats (dont 3300€ de stock de peinture ajoutés par « erreur »)
- Les achats ont augmenté en 2025 notamment en raison de la relance des ruchers de la Prévalaye et des Gayeulles, et l'achat de nouveaux matériels suite au vol du secteur de la Sauvrais

Sur l'eau :

- Les factures d'Eau du Bassin Rennais ont beaucoup augmenté en raison d'une consommation importante d'eau en 2025 (sécheresse de l'été) et les cotisations d'eau des adhérents sont plus faibles en 2025 (car le paiement des consommations au compteur concerne l'année 2024, une année pluvieuse)
- 3 factures reçues tout début 2026, pour la consommation de 2025, ont été imputées au résultat 2025 (5500€ au total pour la Bintinais, la Prévalaye et Sainte-Foix) ce qui vient fortement augmenter les charges d'eau

Sur les dépenses de personnel

- Légère augmentation des dépenses de personnel car 2025 est la première année complète à deux salarié-es (arrivée de Leticia en juin 2024)



Recettes prévisionnelles siège	2026	2025
Adhésions	17 400 €	17 611 €
Redevance	85 828 €	78 114 €
Frais de gestion	6 540 €	6 431 €
Droits d'entrée	1 000 €	1 330 €
Autres frais refacturés	164 €	164 €
Eau refacturée	12 604 €	8 669 €
Participation animations	700 €	650 €
Subvention VDR	25 200 €	25 200 €
Subvention FDVA2	1 000 €	0 €
Produits revendus aux secteurs	4 000 €	3 394 €
Produits financiers	2 500 €	2 500 €
Dons reçus	1 700 €	1 791 €
Autres recettes	900 €	1 952 €

Recettes prév. du siège	159 335 €
Recettes prév. des secteurs	17 000 €
TOTAL RECETTES	176 335 €

Dépenses prévisionnelles siège	2026	2025
Achats	14 677 €	14 794 €
Loyers (siège, Gaudine, location de salles)	4 700 €	4 725 €
Factures d'eau	9 000 €	15 510 €
Entretien, maintenance	3 200 €	2 656 €
Assurance	2 200 €	2 124 €
Dépenses d'animations	1 500 €	1 615 €
Redevance Ville de Rennes	28 116 €	28 998 €
Honoraires CER France	6 200 €	6 491 €
Frais postaux	2 500 €	3 672 €
Téléphone & internet	1 200 €	1 576 €
Autres services ext. (réceptions, impressions...)	4 910 €	4 529 €
Charges de personnel	76 684 €	75 135 €
Subventions versées aux secteurs	4 700 €	4 620 €
Autres dépenses (dont impôts)	4 950 €	3 791 €

Dépenses prév. du siège	164 537 €
Dépenses prév. des secteurs	17 000 €
TOTAL DÉPENSES	181 537 €

Les projets pour 2026

L'année 2026 devrait permettre à plusieurs projets de voir le jour. Voici une liste (non-exhaustive) des projets que l'association entend mener en 2026, via un travail conjoint des commissions, du conseil d'administration et des salarié-es, ainsi que des comités de secteurs pour les projets particuliers à certains secteurs :

Commission Animation de la vie associative



- Poursuite des **ateliers « Démarrer son potager au naturel »** en partenariat avec le Jardin des Mille Pas, pour les nouveaux et nouvelles
- Organisation d'une **conférence sur le potager au printemps**, avec Luc Bienvenu (a eu lieu le 5 mars 2026 avec 75 participant-es)
- Organisation d'une **visite guidée du jardin Lune Soleil** (prévue en juin 2026), un jardin pédagogique et démonstratif en permaculture
- Organisation d'une **nouvelle sortie vélo - le dimanche 26 avril 2026** (matinée) dans le cadre des 48h de l'agriculture urbaine
- Organisation d'un **concours photo** des jardins familiaux (lancé depuis le 1^{er} mars)

Commission Budget et finances



- Mise en place du passage à la **facture unique**
- Réorganisation du **plan comptable**
- Poursuite du travail autour des **demandes de subventions**
- Poursuite des discussions avec la **Ville de Rennes** au sujet du **loyer**

Commission Achats et travaux



- Suivi des stocks et **gestion des achats groupés** (bochevo, compost, peinture, filet anti-insectes, films pour serre, arceaux pour tunnel)
- Poursuite de l'achat de **cuves** de récupération d'eau de pluie pour installation de cuves collectives
- Recherche de **nouveaux produits** ou matériel à acheter collectivement



Commission Communication

- Travail sur un **flyer** de présentation de l'association
- Travail sur la « **publicité** » autour de l'association, pour faire connaître ses projets



Commission Gestion des adhérents

- Révision du **règlement intérieur** en partenariat avec les services de la DJB
- Poursuite du travail sur certaines problématiques dans les jardins (gestion de l'eau, gestion des déchets verts)
- Poursuite du suivi des litiges

Projets dans les secteurs :



- Poursuite de la **division ou du partage des grands jardins**
- Suppression progressive des grillages bas et installation de planches au **Pâtis-Tatelin** + réhausse des portillons d'accès au secteur
- Installation d'arches et de rosiers grimpants autour des portails de **Sainte-Foix**
- Création d'un jardin accessible aux PMR à la **Prévalaye**
- Consolidation du four à pain de la **Bintinais**
- Travail autour des dépôts sauvages à la **Prévalaye**
- Poursuite de l'organisation des **opérations de broyage**